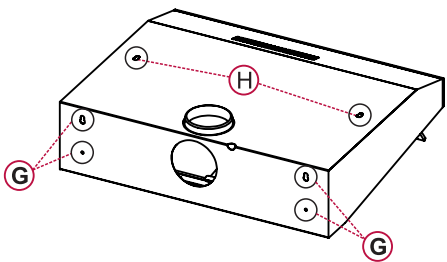


Paso 2: Centrar el Aspirador respecto del anafe o cocina. Presentarlo a una altura entre 60-65 cm respecto del anafe o cocina, es muy importante respetar esta medida para la correcta extracción del aire.

Para fijación a la pared: Marque en la pared los 4 agujeros a realizar (G). Efectúe los agujeros (Ø 6 mm) y coloque 4 tacos plásticos. Introduzca sólo 2 tornillos nº 6 en los agujeros superiores. (Coloque la salida y la tapa salida Ø4" según su necesidad. En el caso de utilizar la versión purificadora, retire la salida plástica de Ø4" y la tapa salida Ø4"). Cuelgue el Aspirador de los tornillos, proceda a la fijación final colocando los otros dos tornillos nº 6.



Para fijación a la alacena: Marque en la alacena los 2 agujeros a realizar (H). Efectúe los agujeros con una mecha para madera Ø 3 mm. Atornille los 2 tornillos para madera dejándolos unos milímetros separados y coloque el Aspirador y termine de ajustar los tornillos.

Recomendamos, si es posible, fijarlo a la pared y a la alacena.

Para versión con salida al exterior:

Paso 3: Colocar un caño galvanizado o caño corrugado de Ø 4" entre la salida del motor, ya sea en la salida hacia arriba o hacia atrás, y el caño con salida hacia el exterior. Luego de perforar pared y/o instalar los tubos galvanizados, tener precaución con los restos de mampostería que pudieran haber caído dentro del extractor dañando las turbinas y/o el motor. Coloque la tapa Ø 4" en el agujero no utilizado. Sellar las uniones para evitar pérdidas de aire.

Para versión con salida al exterior:

Paso 4: Colocar un sombrerete Ø 4" en la punta exterior del caño fijándolo mediante tornillos tipo Parker o remaches pop.

Paso 5: Enchufe el cable de alimentación a un toma corriente. Quedando así terminada la instalación.

FUNCIONAMIENTO

Este aparato no está pensado para ser usado por personas (incluidos niños) con capacidades físicas y mentales reducidas, que no posean experiencia en el uso, a menos que se les haya instruido en su correcta utilización por una persona responsable de su seguridad. Los niños deben ser supervisados para asegurarse de que no jueguen con el equipo.

Se recomienda encender el Aspirador unos minutos antes de empezar a cocinar, y mantenerla funcionando hasta que desaparezcan los olores.

El Aspirador posee una llave de control, tanto para encender y apagar la luz y el motor, como así también para manejar las tres velocidades del motor.

CONEXIÓN ELÉCTRICA

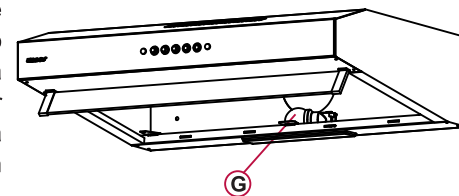
El Aspirador viene provisto de un enchufe que debe ser conectado a un toma corriente conforme con las normas vigentes.

Si tiene la intención de conectarlo directamente a la red eléctrica, quite el enchufe y aplique un interruptor bipolar conforme a las normas con una distancia entre los contactos mayor o igual a 3 mm. Si el cable de alimentación del Aspirador presenta alguna avería, reemplazar en forma inmediata por otro que cumpla con normativas vigentes, cuyas características deben ser: cable flexible aislado con PVC 3 x 1 mm², con ficha bipolar con puesta a tierra.

Dichas modificaciones deben ser realizadas por personal competente

CAMBIO DE LÁMPARA

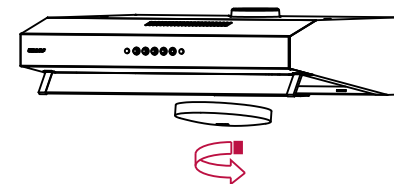
Su Aspirador cuenta con 1 lámpara incandescente de 25 watts rosa E14 (G). En caso de necesidad de cambio realizar las siguientes operaciones: desconectar la alimentación eléctrica, retirar los filtros, y desenroscar la lámpara. Para la colocación de la nueva lámpara repetir los pasos anteriormente citados en orden inverso.



COLOCACIÓN DEL FILTRO PURIFICADOR (Opcional)

Es necesario su uso cuando el Aspirador es utilizado en la versión purificadora, si salida del aire al exterior.

Los filtros de carbón activo son descartables. Se requiere el cambio de los mismo cuando hayan perdido la capacidad de neutralizar los olores de la comida. Se estima una vida útil de 4 a 6 meses dependiendo su uso. Una vez instalado el Aspirador debe realizar lo siguiente: saque el filtro de carbón activo del envoltorio, colóquelo en la zona de fijación, tenga la precaución de presionar la zona central del filtro para evitar DAÑAR EL SOPORTE y gire hasta que quede fijo el filtro.



MANTENIMIENTO Y ADVERTENCIAS

Antes de realizar cualquier operación de mantenimiento y/o limpieza, desconecte la alimentación eléctrica.

La limpieza del aspirador debe hacerse en forma periódica de acuerdo a las exigencias a las cuales va a ser sometida, a los efectos de evitar la acumulación de grasa que puede, con el tiempo, producir manchas de óxido en el acero inoxidable.

Limpiar las partes externas con detergente líquido neutro o cremas limpiadoras que NO contengan cloro o abrasivos (no corrosivo) con un trapo húmedo y en el sentido del esmerilado para evitar rayas. RECOMENDAMOS para aspiradores de acero inoxidable el uso de dos productos que están a su disposición en donde usted ha adquirido su aspirador.

Primero utiliza el DESENGRASANTE que elimina todo tipo de grasitud y suciedades, luego se debe aplicar el LIMPIADOR PROTECTOR, que deja una capa muy fina de aceite protector.

Para aplicar los productos anteriormente mencionados con un paño suave o papel tissue.

Los filtros antigrasa (d) del aspirador deben limpiarse con abundante agua caliente, detergente, jabón en polvo y esponja o cepillo. Antes del montaje deje secar los filtros correctamente.

IMPORTANTE

No utilizar viruta de acero, productos abrasivos, esponjas o cepillos metálicos, objetos cortantes o punzantes, ácidos, disolvente, gasolina, hipoclorito de sodio, ni líquidos inflamables para limpiar su artefacto, ya que podría dañar la superficie de manera irremediable. También evitar el uso de ácido muriático en pisos y zonas aledañas, ya que los vapores dañan el acero inoxidable.

Es muy importante prestar suma atención a los filtros, ya que estos cumplen la función de retener las partículas de grasa contenida en los vapores. Dicha grasa retenida es fácilmente inflamable. Por lo tanto, se recomienda limpiar los filtros al menos una vez por mes.

Nunca use su cocina como calefactor, ya que las hornallas encendidas sin ningún elemento que limite el calor (por ejemplo: olla, pava, etc.) producen daños irreversibles en los componentes internos del aspirador.

No cocine a la llama bajo el aspirador. Al freír controle constantemente la operación porque el aceite puede incendiarse.

En ningún caso la tubería debe ser empalmada con conductos de descarga de la combustión de otros aparatos (calderas, quemadores, calefón, estufas, etc.).

En los locales donde funcionen estufas a leña, a gas, etc. es necesario asegurar una entrada de aire del exterior, porque el aspirador sustrae aire del ambiente.

Todas las sugerencias dadas deberán ser observadas con esmero para evitar posibles incendios, mal funcionamiento del aspirador o deterioro del mismo.

CERTIFICADO DE GARANTÍA PARA ASPIRADOR

Llanos garantiza al comprador de este artefacto por término de 12 meses a partir de la fecha de adquisición, el normal funcionamiento contra cualquier defecto de fabricación y/o vicio del material, y se compromete a reparar el mismo, sin cargo alguno para el adquirente, cuando el mismo fallare en situaciones normales de uso bajo las condiciones que a continuación se detallan:

1. Este certificado de garantía es válido únicamente en la República Argentina.
2. Son beneficiarios del mismo, el comprador original dentro del plazo antes mencionado.
3. En caso de traslado del artefacto a la fábrica o taller habilitado, el transporte será realizado por el responsable de la garantía y será a su cargo los gastos de flete y seguros.
4. Serán causas de anulación de esta garantía: 4.1. Uso impropio o distinto del uso doméstico. 4.2. Excesos o caídas del tensión eléctrica que implique uso en condiciones anormales. 4.3. Instalación en condiciones distintas a las marcadas en el Manual de instalación, uso y mantenimiento. 4.4. Intervención al artefacto por personal no autorizado por Llanos. 4.5. La operación del artefacto en condiciones no prescriptas en el Manual de instalación, uso y mantenimiento que se adjunta a esta garantía.
5. La garantía carecerá de validez si se observare lo siguiente: 5.1. Enmiendas o raspaduras en los datos del certificado o factura fiscal. 5.2. Falta de factura fiscal original. 5.3. Falta de fecha en la factura.
6. Para su reparación el producto debe ser trasladado a nuestro servicio técnico. El plazo mínimo de reparación es de 2 días y máximo de 30 días.
7. No están cubiertos por esta garantía los siguientes casos: 7.1. Los daños ocasionados al exterior del gabinete. 7.2. Las roturas, golpes, caídas o rayaduras causadas por traslados. 7.3. Los daños o fallas ocasionados por deficiencias o interrupciones del circuito de alimentación eléctrica, o defectos de instalación por intervenciones no autorizadas.
8. Llanos no asume responsabilidad alguna por los daños, personales o a la propiedad, que pudieran causar la mala instalación o uso indebido del artefacto, incluyendo en este último a la falta de mantenimiento.
9. Llanos asegura que este producto cumple con las normas de seguridad vigentes en el país.

Vendedor:

Domicilio:

Fecha de Compra:

Fabrica y Garantiza LLANOS

www.llanosacero.com.ar

INDUSTRIA ARGENTINA

Servicio Técnico
Villa Allende - Córdoba
Av. Elpidio González 1100
serviciotecnico@llanosacero.com.ar
Capital y Gran Buenos Aires
0810 444 0026
Interior del País
03543 - 436721 / 432353

OT-1-012 R05

ASPIRADOR CLASSIC

MANUAL DE INSTALACIÓN USO Y MANTENIMIENTO GARANTÍA

LLANOS

Antes de instalar y/o utilizar el aspirador lea atentamente las instrucciones de este manual.

Asegúrese que la tensión eléctrica sea 220V y la frecuencia de 50Hz.

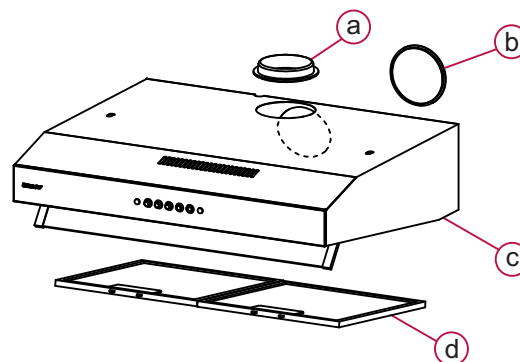
La instalación del aspirador debe ser efectuada por personal competente.

El aspirador viene provista de una ficha bipolar + Tierra que debe ser conectada a un tomacorriente conforme con las normas vigentes.

Si desea conectarlo directamente a la red eléctrica, quite la ficha y aplique un interruptor bipolar conforme a las normas vigente.

La norma IRAM 2.092-1.96 exige: "Si el cordón de alimentación esta dañado debe ser reemplazado por el fabricante o por su representante o por cualquier persona calificada para evitar peligro".

COMPONENTES DEL ASPIRADOR



a- Salida para Ø4" ó Ø10 cm

b- Tapa salida Ø4" ó Ø10 cm.

c- Aspirador.

d- Filtros antigrasa (2).

e- Manual de instrucciones y garantía.

INSTALACIÓN

Antes de proceder con la instalación, para facilitar el manejo del Aspirador, se recomienda quitar los filtros antigrasa.

Paso 1: Definir si el aspirador va a utilizarse como purificador (sin salida de aire al exterior) o extractor (con salida de aire al exterior). Seleccionar, en el interior del Aspirador la función deseada, si va a ser purificador (E), o extractor (F).

De optar por la versión extractora, definir si el aire va a salir hacia arriba o hacia atrás. Colocar la salida (a) por donde va a salir el aire y colocar la tapa (b) tapando la salida que no se utilice

